



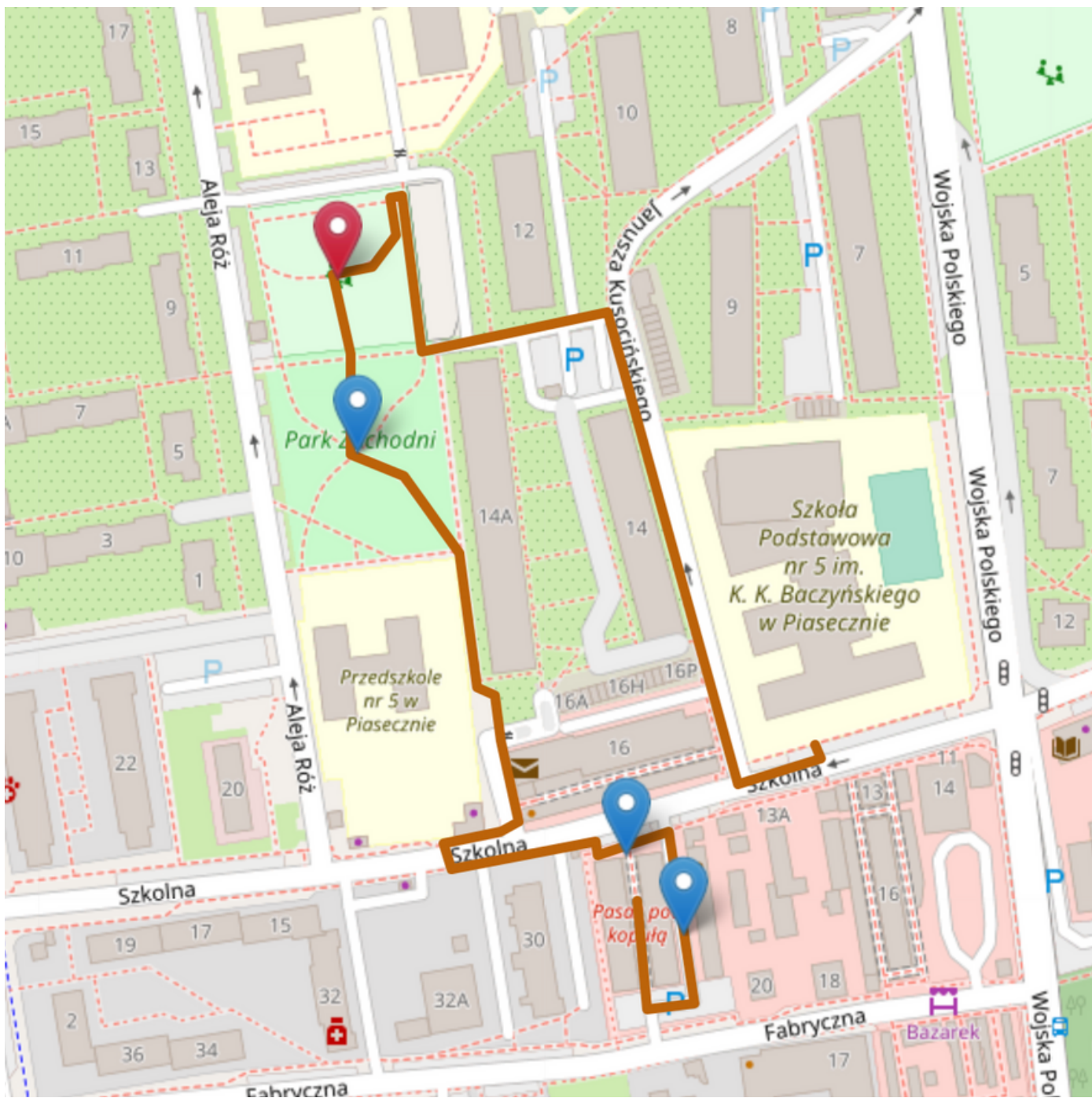
Mierzę, liczę, tworzę...

O CZYM BĘDZIE? (realizacja podstawy programowej)

Uczniowie w terenie mają możliwość dokonania pomiaru wysokości pagórka, tworzą model wzniesienia, wykorzystując umiejętności techniczne. Potrafią zastosować w tekście związki frazeologiczne związane tematycznie z miejscem zajęć. Poznają zagadnienia związane z budżetem gospodarstwa domowego oraz piramidą żywienia i zasadami zdrowego odżywiania.

	TEMAT/ZAGADNIENIA	PRZEDMIOT	
Punkt 1 Plac zabaw naprzeciwko SP nr 5 przy ul. Sikorskiego 20	Pomiar wysokości względnej pagórków	Geografia	Utrwalenie pojęć: poziomicą, wysokość względna i bezwzględna oraz dokonanie pomiaru wysokości względnej pagórka w terenie Podstawa programowa: 1.1, 1.2, 1.3
Punkt 2 Młody architekt	Tworzenie makiety placu zabaw	Technika	Opracowywanie koncepcji rozwiązań typowych problemów technicznych oraz przykładowych rozwiązań konstrukcyjnych. Planowanie pracy o różnym stopniu złożoności przy różnych formach organizacyjnych pracy. Rozwijanie kreatywności i poczucia estetyki. Rozwijanie manualnych i twórczych umiejętności przy budowaniu makiety z niecodziennych materiałów
Punkt 3 Sklep Spożywczy	Budżet gospodarstwa domowego	WOS	<ul style="list-style-type: none">• Poznanie podstawowych pojęć: gospodarstwo domowe, koszty stałe i zmienne.• Klasyfikacja dochodów i wydatków gospodarstw domowych, umiejętność rozpoznawania ich.• Określanie nadwyżki, deficytu, równowagi, analiza postępowań konsumentów (rozmowa ze sprzedawcą).• Podstawa programowa : 2.0-II.3, 2.0-II.4.
Punkt 4 Frazeologia w sklepie odzieżowym i "warzywniaku"	Związki frazeologiczne związane z kolorami i warzywami	Język polski	zrozumienie znaczenia związków frazeologicznych świadome i poprawne stosowanie związków frazeologicznych
Punkt 5 Sklep spożywczy	Pokarm - budulec i źródło energii	Biologia	<ul style="list-style-type: none">• Zapoznanie z Piramidą żywienia i zasadami zdrowego odżywiania.• Określenie zdrowych i niezdrowych produktów.• Projektowanie Piramidy Żywienia. Podstawa programowa III,3; III.6

CZAS TRWANIA	ŚRODEK TRANSPORTU	DYSTANS	POTRZEBNE AKCESORIA	GRUPY
3 h, 30 m	pieszo	500 m	Na geografię potrzebne będą niwelatory szkolne (mogą wcześniej wykonać je uczniowie), tyczki miernicze, patyki lub inne rzeczy do oznaczania, taśmy miernicze, karty pracy, podkładki z klipsem, długopisy. smartfon z dostępem do Internetu	Wycieczka piesza. Punkty do odpoczynku i toaleta są w obrębie miejsca wycieczki



Po wycieczce prześlij nam
krótką opinię na temat
przeprowadzonych zajęć.
Dziękujemy!





Spis treści

- 1-4 Instrukcja i materiały dla nauczyciela
- 4-12 Materiały dla uczniów
- 5 Punkt 1 - Pomiar wysokości względnej pagórków
- 6 Punkt 2 - Tworzenie makiety placu zabaw
- 7-8 Punkt 3 - Budżet gospodarstwa domowego
- 9 Punkt 4 - Kolorowe związki warzywne
- 10-11 Punkt 5 - Pokarm - budulec i źródło energii
- 12 Dodatkowa instrukcja dla uczniów

INSTRUKCJA DLA NAUCZYCIELA

Jak dotrzeć na miejsce?

Wycieczka piesza: okolice Szkoły Podstawowej nr 5 w Piasecznie (ul. Sikorskiego 20), przejście na plac zabaw naprzeciwko szkoły i bazarek w Piasecznie.

Wskazówki do rozwiązywania zadań

Punkt 1

Potrzebne będą: niwelatory szkolne (mogą wcześniej wykonać je uczniowie), tyczki miernicze, patyki lub inne rzeczy do oznaczania, taśmy miernicze, karty pracy, podkładki z klipsem, długopisy, smartfon z dostępem do Internetu, przekąski i picie.

Uczniowie obserwują teren i spostrzegają 2 formy wypukłe - niższy i wyższy pagórek. Nauczyciel dzieli grupę na 2 zespoły (jeden zespół będzie mierzył wysokość wyższego pagórka, drugi zespół niższego). Każdy zespół podchodzi do "swojego" pagórka. Tam nauczyciel dokonuje podziału na mniejsze grupy (2 lub 3 - osobowe), rozdaje karty pracy i potrzebne materiały.

Punkt 2

Potrzebne będą: gruby karton o formacie A3, duża ilość zielonej plasteliny do wykonania modelu wzniesienia, różnokolorowa plastelina, nożyczki, klej Vicol, pistolet do klejenia na gorąco, patyczki modelarskie, patyki, liście, wata, farby, kilka zakrętek od butelek, cienkie druciki, słomki do napojów, papier kolorowy, itp. - wg uznania do stworzenia elementów makiety placu zabaw.

Wg uznania nauczyciela uczniowie mogą dokończyć projekty w szkole.

Przy niesprzyjającej aurze zadanie może zostać wykonane w szkole po wcześniejszym stworzeniu przez uczniów dokumentacji fotograficznej placu zabaw.

Zadanie 3 należy wykonać na kolejnych zajęciach po prezentacji ukończonych makiet placu zabaw.

W ramach podsumowania działań projektowych powinna zostać przygotowana wystawa makiet placów zabaw... (ciąg dalszy na następnej stronie)



INSTRUKCJA DLA NAUCZYCIELA

Punkt 2 - ciąg dalszy

Uczniowie wykorzystując informacje zdobyte podczas pracy przy Punkcie 1 tworzą dwa modele wzniesień, które następnie przenoszą na makietę placu zabaw.

Muszą pamiętać podczas projektowania o zachowaniu odpowiedniej skali i proporcjach poszczególnych elementów placu zabaw. Po zakończeniu pracy nad projektem uczniowie omawiają prace, zapoznają się z innymi projektami placów zabaw oraz zastanawiają się nad funkcjonalnością i bezpieczeństwem osiedlowego placu zabaw.

Nauczyciel dzieli uczniów na grupy dwuosobowe. Każda z grup pracuje samodzielnie nad swoją makietą. Następnie rozdaje uczniom przygotowane wcześniej materiały i narzędzia, nadzoruje ich bezpieczne użycie.

Punkt 3

Potrzebne będą: telefon przypadający na 4-5 osoby z dostępem do internetu, karta pracy, długopis.

Jesteśmy przed sklepem spożywczym. Nauczyciel wyjaśnia co to jest gospodarstwo domowe i kto je może tworzyć. Wyjaśnia też co to są wydatki stałe i zmienne. Wchodzimy do sklepu z żywnością, rozmawiamy ze sprzedawcą, by odpowiedzieć na pytania zawarte w karcie.

Po zakończonej wizycie w sklepie wypełniamy kartę pracy z podziałem na 4-5 osobowe grupy. Jedna karta przypada na 4-5 osób.

Punkt 4

Potrzebne będą: karta pracy, długopis, odznaka przygotowana wcześniej przez nauczyciela.

Dwie grupy z nauczycielem przechodzą do alejki ze sklepem odzieżowym i "warzywniakiem". Każda grupa na polecenie nauczyciela wchodzi do sklepu i rozgląda się przez chwilę. Prowadzący informuje, że pretekstem do dzisiejszego spotkania są związki frazeologiczne. Zadaje pytanie: Jakich związków możemy się doszukiwać w tych miejscach? Wysłuchuje propozycji odpowiedzi. Obie grupy przechodzą na teren szkoły i tam wykonują dalsze polecenia. Nauczyciel rozdaje uczniom karty pracy.

Punkt 5

Potrzebne będą: telefon, karta pracy, długopis, pieniądze przedstawiciela całej grupy na owoce.

Jesteśmy w sklepie z żywnością (owoce, warzywa, słodczyce, dużo innych różnych kategorii żywnościowych). Każdy uczeń ma ze sobą Piramidę Żywienia. Każdy uczestnik powinien posiadać telefon z dostępem do internetu.

<https://krokdozdrowia.com/nowa-piramida-zywienia-zdrowsze-zycie/> Grupa zostaje podzielona na mniejsze grupy 4-5 osobowe. Na każdą grupę będzie przypadać jedna karta pracy. Po zakończonej wizycie w sklepie wypełniamy kartę pracy z podziałem na grupy. (Jedna karta przypada na 4-5 osób).



Punkt 1 – Pomiar wysokości pagórków



Zdjęcia: Anna Karaś

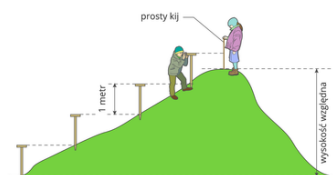
Karta pracy – pomiar wysokości względnej pagórka

Grupa (imię i nazwisko)

1.
2.
3.

Proszę dokonać pomiaru wysokości względnej pagórka za pomocą niwelatora szkolnego (lub patyka o wysokości 1 m).

Szczegółowa instrukcja jest dostępna pod adresem <https://zpe.gov.pl/a/mierzmy-wysokosci/DzJU2LqEc> (lub poniższym kodem QR). Poniższy schemat pochodzi z tej strony.



Miejsce na obliczenia:

Wysokość względna pagórka wynosi: m

Punkt 2 - Tworzymy makietę placu zabaw

Karta pracy dla ucznia

A) Wykorzystując informacje z Punktu 1 (obliczenia wysokości względnej) wykonajcie z plasteliny model dwóch wzniesień znajdujących się na placu zabaw. Następnie umieście je we właściwym miejscu na planie makiety.

B) Przyjrzyjcie się dokładnie obiektowi, w którym się znajdujecie. Popatrzcie na rozplanowanie poszczególnych sprzętów, na ich rodzaj, materiał, z których są wykonane. Waszym zadaniem będzie stworzenie makiety placu zabaw uwzględniając odpowiednią skalę i proporcje. Do dyspozycji macie materiały o różnej fakturze, twardości i kształcie. Pamiętajcie o zachowaniu bezpieczeństwa podczas pracy nad projektem!

C) Po zakończeniu pracy nad makietą placu zabaw zapoznajcie się z materiałami filmowymi prezentującymi różnorodne projekty placów zabaw.

- Zastanówcie się, czy zaprezentowane projekty różnią się bardzo od osiedlowego placu zabaw?
- Jeśli tak, jakich elementów brakuje?
- W jaki sposób zmienilibyście funkcjonalność osiedlowego placu zabaw?
- Który projekt z filmu najbardziej przypadł wam do gustu?
- Czy wasz plac zabaw jest bezpieczny? Jeśli nie, uzasadnijcie, dlaczego?

Źródło: <https://www.projekty-placow-zabaw.pl>

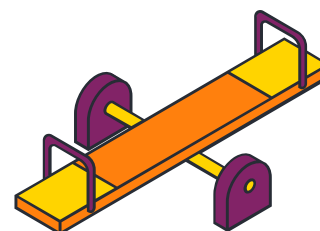
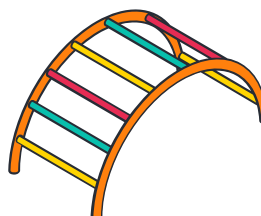
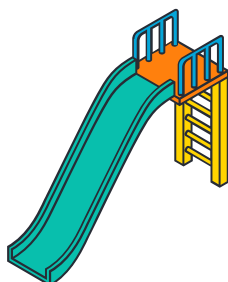
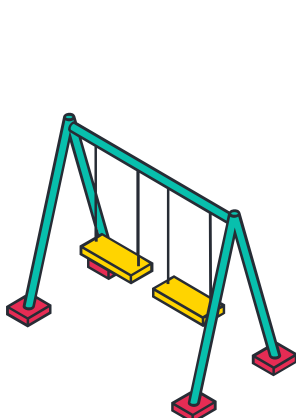
Projekt 1



Projekt 2



Projekt 3





Punkt 3 / Budżet gospodarstwa domowego

Karta pracy:

Zadanie 1

Porozmawiaj ze sprzedawcą:

- Dowiedz się czy stali klienci wydają stałe kwoty na dany rodzaj towaru.
- Jaką żywność kupują najczęściej?
- Czy klienci reagują na promocje czy trzymają się ustalonych wcześniej zasad co do zakupu?
- Czy sprzedawcy spotykają się z opiniami klientów, że nie starcza im na potrzeby podstawowe i pojawia się zjawisko deficytu gospodarstwa?



Zdjęcie: Monika Jaroszyńska

Zadanie 2

Gospodarstwo domowe	prawda	fałsz
Gospodarstwo rynkowe może tworzyć pojedyncza osoba		
Gospodarstwo musi tworzyć przynajmniej dwie osoby		
Gospodarstwo domowe musi prowadzić działalność gospodarczą		
Do budżetu gospodarstw domowych nie zaliczamy rent i emerytur		
Do wpływów gospodarstwa domowego zaliczamy dodatnie wpływy (inwestycje finansowe) na giełdzie		
Zakup ubrania to wydatek stały		
Żywność jest wydatkiem zmiennym		
W gospodarstwie domowym zawsze jest deficyt budżetowy		

Zadanie 3

Pogrupuj dochody i wydatki rodziny spośród podanych poniżej:

opłaty za energię, spadek, wynagrodzenie, zakup odzieży, wpływ z wynajmu lokalu, wyjście do kina, zasiłek rodzinny, premia, bilet miesięczny, wyżywienie.

DOCHODY					
WYDATKI					

Zadanie 4

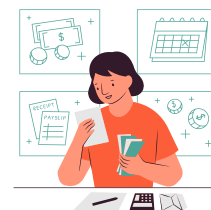
Budżet gospodarstwa domowego może mieć:

- nadwyżkę (suma dochodów przewyższa wydatki);
- nierównowagę czyli deficyt (wydatki są wyższe od dochodów);
- być w stanie równowagi (wówczas przychody=wydatkom).

Spójrz na poniższy budżet czterech rodzin i zaznacz właściwa odpowiedź:

Struktura budżetu czterech rodzin we wrześniu 2021 r. :

RODZINY	DOCHODY	WYDATKI
Rodzina Andrzeja	7000	6500
Rodzina Jana	5300	5300
Rodzina Mariusza	27400	28000
Rodzina Anny	4200	4000



A) W przedstawionym okresie dziura budżetowa wystąpiła w budżecie rodziny:

- Andrzeja
- Jana
- Mariusza
- Anny

B) Nadwyżka wystąpiła w budżecie:

- Andrzeja
- Jana
- Mariusza
- Anny

C) Równowaga wystąpiła w budżecie:

- Andrzeja
- Jana
- Mariusza
- Anny





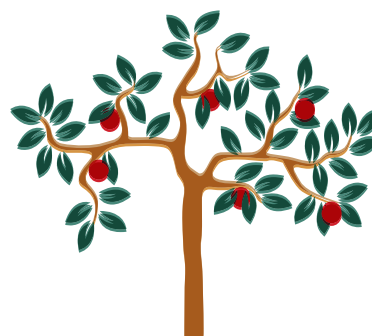
Punkt 4 / Kolorowe związki warzywne

Karta pracy dla grupy A:

Zadanie 1.

Uzupełnijcie związki frazeologiczne nazwami owoców lub warzyw.

Wpaść jakw kompot
Czerwony jak
Niedaleko pada od jabłoni
Obiecywać na wierzbie
Mieć twardy do zgryzienia
Zakazany
..... z makiem



Zadanie 2.

Podajcie znaczenie kolejnych związków wyrazowych tak, by druga grupa B odgadła, o jaki związek chodzi.

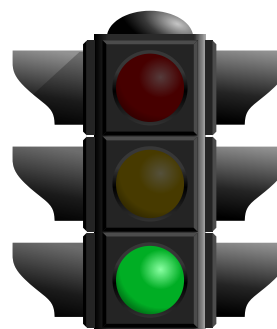
— — — — — — — — — — —

Karta pracy dla grupy B:

Zadanie 1.

Uzupełnijcie związki frazeologiczne odpowiednimi nazwami kolorów:

..... kruk
.....godzina
.....rączka
mieć światło
myśleć o migdałach
być na końcu
być jak szczypiorek na wiosnę



Zadanie 2.

Podajcie znaczenie kolejnych związków wyrazowych tak, by druga grupa A odgadła, o jaki związek chodzi.

Nauczyciel pod koniec ćwiczenia informuje obie grupy, że mają 10 minut na napisanie tekstu, opisującego przygody bohatera, który znalazł się na bazarku. Wygrywa grupa, która w tym czasie zdąży w zredagowanym tekście poprawnie umieścić więcej związków frazeologicznych. Nagrodą jest przyznanie grupie tytułu specjalistów od związków :) (odznaka do wydruku na ostatniej stronie)



Punkt 5 Pokarm - budulec i źródło energii



Zdjęcie: Monika Jaroszyńska



Piramida zdrowego żywienia

Karta pracy:

Grupa nr

Zadanie 1

Porozmawiaj ze sprzedawcą i zapytaj:

- Jakie najczęściej produkty żywnościowe są kupowane w sklepie?
- Czego klienci kupują najwięcej?
- Która grupa produktów żywnościowych z piramidy żywienia przeważa w zakupach, a która grupa ma najmniejszy popyt?

Zadanie 2

Ułóż piramidę zdrowego odżywiania spośród wybranych elementów piramidy:

- Tłuszcze
- Woda
- Warzywa i owoce
- Produkty zbożowe
- Nabiał

Wpisz w kolorowe pola kategorie zgodnie z klasyfikacją żywienia





Zadanie 3

Dokonaj klasyfikacji zdrowego i niezdrowego jedzenia : banany, frytki, hamburger, orzechy, warzywa, słodycze, owoce, coca-cola, kasze, chipsy

zdrowe jedzenie	niezdrowe jedzenie

Zadanie 4

Na podstawie analizy piramidy zdrowego żywienia i aktywności fizycznej oceń prawdziwość zdań dotyczących planowania prawidłowego żywienia. Zaznacz literę P, jeśli zdanie jest prawdziwe, albo literę F – jeśli jest fałszywe.

1	Nie należy często jeść warzyw.	P	F
2	Należy codziennie spożywać produkty pełnoziarniste.		
3	Czerwone mięso powinno się spożywać w niewielkich ilościach.		
4	Warzywa można jeść bez ograniczeń.		
5	Czerwone mięso można jeść bez ograniczeń.		
6	Nie należy w ogóle jeść produktów pełnoziarnistych.		
7	Urozmaicony posiłek powinien zawierać co najmniej po jednym produkcie z każdej z siedmiu grup piramidy zdrowego żywienia.		

Na zakończenie w nagrodę każdy uczestnik otrzyma zakupiony przez nauczyciela dla całej klasy wybrany przez siebie owoc.



DODATKOWA INSTRUKCJA DLA UCZNIÓW

Punkt 1 Pomiar wysokości względnej pagórków

Po rozpoznaniu na placu zabaw form wypukłych, uczniowie mierzą ich wysokość za pomocą niwelatora. Korzystają z informacji ukrytych pod kodem QR oraz wypełniają karty pracy.

Punkt 2 Tworzymy makiety placu zabaw

Uczniowie wykorzystując informacje zdobyte podczas pracy przy Punkcie 1 tworzą dwa modele wzniesień, które następnie przenoszą na makietę placu zabaw. Pracując w dwuosobowych grupach wykonują makietę wykorzystując przygotowane wcześniej materiały i narzędzia. Powinni pamiętać podczas projektowania o zachowaniu odpowiedniej skali i proporcjach poszczególnych elementów placu zabaw. Po zakończeniu pracy nad projektem uczniowie omawiają prace, zapoznają się także z propozycjami innymi projektów placów zabaw oraz zastanawiają się nad funkcjonalnością i bezpieczeństwem osiedlowego placu zabaw.

Punkt 3 WOS

Uczniowie znajdują się w sklepie z żywnością. Dostają karty pracy, które będą musieli wypełnić w grupach 4-5 osobowych. Uczestnicy poznają podstawowe pojęcia: gospodarstwo domowe, koszty stałe i zmienne. Klasyfikują dochody i wydatki gospodarstw domowych, nabywają umiejętność rozpoznawania ich. Mają przed sobą kartę pracy. Rozmawiają ze sprzedawcą i próbują odpowiedzieć na zadane pytania w karcie pracy. Określają pojęcia: nadwyżkę, deficyt, równowagę, analizują postępowanie konsumentów poprzedzone rozmową ze sprzedawcą.

Punkt 4 Kolorowe związki warzywne

Uczniowie pracując w grupach, uzupełniają związki frazeologiczne zawarte na kartach pracy, podają ich znaczenie i stosują je poprawnie w tworzonym tekście. W finale obie grupy rywalizują ze sobą.

Punkt 5 Biologia

Uczniowie udają się do sklepu z żywnością. Dostają karty pracy, które będą musieli wypełnić w grupach 4-5 osobowych. Uczestnicy zapoznają się z Piramidą Zdrowego Żywienia oraz zasadami zdrowego odżywiania. Będąc w sklepie rozmawiają ze sprzedawcą zadając pytania, które zamieszczone są w karcie pracy. Określają zdrowe i niezdrowe produkty oraz projektują przy tym swoją piramidę żywienia. Na zakończenie grupa kupuje owoce. Każdy uczestnik wybiera owoc, który lubi.

PUNKT 1 - Anna Karaś, Punkt, 2- Anna Czajka-Przepióra ,
PUNKT 3 Monika Jaroszyńska, PUNKT 4 - Marta Bryk,
PUNKT 5 Monika Jaroszyńska

